

Версия: 05-2026

# ИК-ДАТЧИК SR-PRIME-IRD/H-S17X9

7 12/24 В



## 1. ОСНОВНЫЕ СВЕДЕНИЯ

- 1.1. Выключатель предназначен для управления одноцветной светодиодной лентой или другими светодиодными источниками света с напряжением питания 12 или 24 В.
- 1.2. Управление осуществляется при помощи руки или позволяет использовать в качестве контроллера двери, когда при открытии двери включается свет.
- 1.3. Позволяет включать и выключать свет.
- 1.4. Выключатель легко подключается к светодиодной ленте при помощи пайки или соответствующего коннектора проводов.
- 1.5. Выключатель предназначен для установки на поверхность.
- 1.6. Благодаря малым габаритам легко встраивается в любые конструкции.

## 2. ОСНОВНЫЕ ТЕХНИЧЕСКИЕ ХАРАКТЕРИСТИКИ

### 2.1. Общие параметры

Входное напряжение	DC 12/24 В
Выходное напряжение	DC 12/24 В
Максимально допустимый ток на канал	4 А
Число каналов	1
Максимальная мощность нагрузки	48 Вт (12 В), 96 Вт (24 В)
Тип сенсора	Инфракрасный
Зона обнаружения	Не более 10 см
Степень пылевлагозащиты	IP20
Диапазон рабочих температур окружающей среды	-20... +50 °С
Длина провода	Датчика — 1 м Питания — 25 см
Габаритные размеры блока управления, Д×Ш×В	75×15×11 мм
Габаритные размеры инфракрасного датчика, Д×Ш×В	17×9×7 мм

Инструкция предназначена для артикулов: 046149, 046148, 046147. Артикулы указаны на момент разработки инструкции. Список действующих артикулов см. на сайте arlight.ru. Дополнение к артикулу в скобках, например, (1), (2), (B) означает наличие модификаций товара. Модификации отличаются незначительными улучшениями, не влияющими на основные свойства, параметры и внешний вид товара. Допускается прямая замена модификаций на основной артикул или наоборот без каких-либо условий. Данный материал принадлежит ООО «АРЛАЙТ РУС».

## 2.2. Выполняемые функции

### РЕЖИМ ДВЕРИ

Действие	Результат
Датчик открыт	Вкл
Датчик закрыт	Выкл

### РЕЖИМ УПРАВЛЕНИЯ РУКОЙ

Действие	Результат
Движение рукой в области видимости датчика	Вкл/Выкл

## 2.3. Цвет корпуса

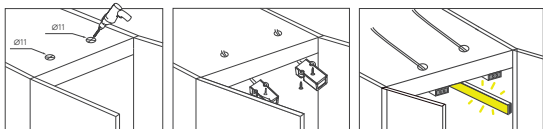
**SL**  Серебро    **BK**  Черный    **WH**  Белый

## 3. УСТАНОВКА, ПОДКЛЮЧЕНИЕ И УПРАВЛЕНИЕ

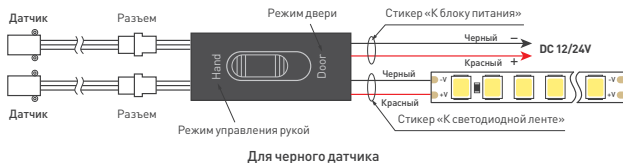
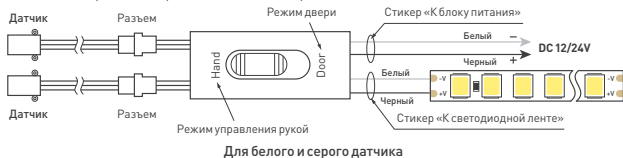
**⚠ ВНИМАНИЕ!** Во избежание поражения электрическим током перед началом всех работ отключите электропитание. Все работы должны проводиться только квалифицированным специалистом. Рекомендуем производить предварительное подключение всех модулей и их настройку до финальной установки/монтажа устройств.

**Монтаж производить в легкодоступном для обслуживания и ремонта месте.**

- 3.1. Извлеките комплект выключателя из упаковки и убедитесь в отсутствии механических повреждений.
- 3.2. Перед установкой инфракрасного датчика просверлите отверстие соответствующего диаметра.
- 3.3. Закрепите датчик в месте установки.



- 3.4. Подключите светодиодную ленту или другой светодиодный источник света к выходам блока управления, соблюдая полярность и порядок подключения проводов.



**Примечание.** Маркировка нанесена на стикерах, закрепленных на проводах блока управления, и может несколько отличаться от приведенной в данном документе.

- 3.5. Подключите блок питания ко входам питания блока управления, соблюдая полярность.
- 3.6. Убедитесь, что схема собрана правильно, везде соблюдена полярность подключения и провода нигде не замыкаются. Короткое замыкание в нагрузке может привести к отказу блока управления.
- 3.7. Убедитесь, что выходное напряжение соответствует рабочему напряжению ленты.

**⚠ ВНИМАНИЕ!** Включите питание и проверьте работу блока управления. Подача питания на датчик должна производиться при закрытой двери. Иначе в режиме DOOR лента будет всегда выключена.

- 3.8. Включите питание и проверьте работу блока управления.
- 3.9. Если блок управления не заработал должным образом, проверьте подключение в соответствии с таблицей возможных неисправностей (см. п. 4.8).
- 3.10. Если устранить неисправность не удалось, обесточьте блок управления, затем демонтируйте его и свяжитесь с представителем торгового предприятия для обслуживания по гарантии.
- 3.11. Ни в коем случае не пытайтесь разбирать блок управления, так как это лишает вас гарантии.

#### 4. ОБЯЗАТЕЛЬНЫЕ ТРЕБОВАНИЯ И РЕКОМЕНДАЦИИ ПО ЭКСПЛУАТАЦИИ

- 4.1. Соблюдайте условия эксплуатации оборудования:
  - эксплуатация только внутри помещений;
  - температура окружающего воздуха от  $-20$  до  $+50$  °С;
  - относительная влажность воздуха не более 90% при  $+20$  °С, без конденсации влаги;
  - отсутствие в воздухе паров и агрессивных примесей (кислот, щелочей и пр.).
- 4.2. Соблюдайте полярность при подключении оборудования.
- 4.3. Не допускается установка вблизи нагревательных приборов или горячих поверхностей, например, в непосредственной близости к блокам питания.
- 4.4. Температура устройства во время работы не должна превышать  $+60$ °С. При более высокой температуре уменьшите мощность подключенной нагрузки.
- 4.5. При выборе места установки оборудования предусмотрите возможность его обслуживания. Не устанавливайте устройства в местах, доступ к которым будет впоследствии невозможен.
- 4.6. Для питания диммера используйте источник напряжения с выпрямленным стабилизированным выходным напряжением. Убедитесь, что напряжение и мощность блока питания соответствуют подключаемой ленте.
- 4.7. Перед включением убедитесь, что схема собрана правильно, соединения выполнены надежно, замыкания отсутствуют. Замыкание проводов на выходе диммера может привести к его отказу.
- 4.8. Возможные неисправности и методы их устранения.

Проявление неисправности	Причина неисправности	Метод устранения
Светодиодная лента не светится	Нет контакта в соединениях	Проверьте все подключения
	Нет напряжения в сети	Проверьте наличие напряжения в сети
	Перепутана полярность подключения	Подключите оборудование согласно обозначенной полярности

#### 5. ТРЕБОВАНИЯ БЕЗОПАСНОСТИ

- 5.1. Конструкция изделия удовлетворяет требованиям электро- и пожарной безопасности по ГОСТ 12.2.007.0-75.
- 5.2. Монтаж оборудования должен выполняться квалифицированным специалистом с соблюдением всех требований техники безопасности.
- 5.3. Внимательно изучите инструкцию по монтажу и неукоснительно следуйте всем требованиям и рекомендациям.
- 5.4. Перед монтажом убедитесь, что все оборудование обесточено.
- 5.5. Если при включении изделие не заработало должным образом, воспользуйтесь таблицей возможных неисправностей. Если самостоятельно устранить неисправность не удалось, обесточьте изделие и свяжитесь с поставщиком.

#### 6. ГАРАНТИЙНЫЕ ОБЯЗАТЕЛЬСТВА

- 6.1. Изготовитель гарантирует соответствие изделия требованиям действующей технической документации и обязательным требованиям государственных стандартов.
- 6.2. Гарантийный срок изделия — 24 месяца с даты передачи потребителю, если иное не предусмотрено договором. Если дату передачи установить невозможно, гарантийный срок исчисляется с даты изготовления изделия.
- 6.3. В случае выхода изделия из строя потребитель вправе предъявить требования в течение гарантийного срока при наличии товарного или кассового чека, а также отметки о продаже в паспорте изделия.
- 6.4. Требования предъявляются по месту приобретения изделия.

- 6.5. Гарантийные обязательства не распространяются на изделия, имеющие механические повреждения или признаки нарушения потребителем правил хранения, транспортирования или эксплуатации.
- 6.6. Изготовитель вправе вносить изменения в конструкцию изделия и встроенное программное обеспечение (прошивку), не ухудшающие качество изделия и его основные параметры.
- 6.7. Расходы на транспортировку вышедшего из строя изделия оплачиваются потребителем.

## 7. ТРАНСПОРТИРОВАНИЕ И ХРАНЕНИЕ

- 7.1. Размещение и крепление в транспортных средствах упакованных изделий должны обеспечивать их устойчивое положение, исключать возможность ударов друг о друга, а также о стенки транспортных средств.
- 7.2. После транспортировки при отрицательных температурах, перед включением, изделие должно быть выдержано в упаковке в нормальных условиях не менее 6 часов.
- 7.3. Изделия должны храниться в сухом помещении в заводской упаковке при температуре окружающей среды от 0 до +50 °С и влажности не более 70% при отсутствии в воздухе паров кислот, щелочей и других агрессивных примесей.

## 8. КОМПЛЕКТАЦИЯ

- 8.1. ИК-датчик — 1 шт.
- 8.2. Техническое описание, руководство по эксплуатации и паспорт — 1 шт.
- 8.3. Упаковка — 1 шт.

## 9. СВЕДЕНИЯ ОБ УТИЛИЗАЦИИ

- 9.1. По истечении срока службы (эксплуатации) изделие не представляет опасности для жизни, здоровья людей и окружающей среды.
- 9.2. Утилизация осуществляется в соответствии с требованиями действующего законодательства.

## 10. СВЕДЕНИЯ О РЕАЛИЗАЦИИ И СЕРТИФИКАЦИИ

- 10.1. Цена изделия договорная, определяется при заключении договора.
- 10.2. Предпродажной подготовки изделия не требуется.
- 10.3. Изделие сертифицировано согласно ТР ТС. Информация о сертификации нанесена на упаковку.

## 11. ИНФОРМАЦИЯ О ПРОИСХОЖДЕНИИ ТОВАРА

- 11.1. Изготовлено в КНР.
- 11.2. Изготовитель/Manufacturer: «Санрайз Холдинг (ГК) Лимитед» [Sunrise Holding (HK) Ltd].  
Комната 901, этаж 9, Омега Плаза, 32, улица Дандас, Коулун, Гонконг, Китай.  
Unit 901, 9/F, Omega Plaza, 32 Dundas Street, Kowloon, Hong Kong, China.
- 11.3. Импортер: ООО «Арлайт РУС», адрес: 101000, г. Москва, Уланский пер., д. 22, стр. 1, пом. I, этаж 5, офис 501.
- 11.4. Дату изготовления см. на корпусе устройства или упаковке.

## 12. ОТМЕТКА О ПРОДАЖЕ

Модель: \_\_\_\_\_

Дата продажи: \_\_\_\_\_

Продавец: \_\_\_\_\_ М. П.

Потребитель: \_\_\_\_\_



Более подробная информация об изделии  
представлена на сайте [arlight.ru](http://arlight.ru)



ТР ТС 020/2011