

6. ГАРАНТИЙНЫЕ ОБЯЗАТЕЛЬСТВА

- Изготовитель гарантирует соответствие изделия требованиям действующей технической документации и обязательным требованиям государственных стандартов.
- Гарантийный срок изделия — 60 месяцев с даты передачи потребителю, если иное не предусмотрено договором. Если дату передачи установить невозможно, гарантийный срок исчисляется с даты изготовления изделия.
- В случае выхода изделия из строя потребитель вправе предъявить требования в течение гарантийного срока при наличии товарного или кассового чека, а также отметки о продаже в паспорте изделия.
- Требования предъявляются по месту приобретения изделия.
- Гарантийные обязательства не распространяются на изделия, имеющие механические повреждения или признаки нарушения потребителем правил хранения, транспортирования или эксплуатации.
- Изготовитель вправе вносить изменения в конструкцию изделия и встроенное программное обеспечение (прошивку), не ухудшающие качество изделия и его основные параметры.
- Расходы на транспортировку вышедшего из строя изделия оплачиваются потребителем.

7. ТРАНСПОРТИРОВАНИЕ И ХРАНЕНИЕ

- Размещение и крепление в транспортных средствах упакованных изделий должны обеспечивать их устойчивое положение, исключать возможность ударов друг о друга, а также о стенки транспортных средств.
- После транспортировки при отрицательных температурах, перед включением, изделие должно быть выдержано в упаковке в нормальных условиях не менее 6 часов.
- Изделия должны храниться в сухом помещении в заводской упаковке при температуре окружающей среды от 0 до +50 °С и влажности не более 70% при отсутствии в воздухе паров кислот, щелочей и других агрессивных примесей.

8. КОМПЛЕКТАЦИЯ

- Датчик движения — 1 шт.
- Паспорт и краткая инструкция по эксплуатации — 1 шт.
- Упаковка — 1 шт.

9. СВЕДЕНИЯ ОБ УТИЛИЗАЦИИ

- По истечении срока службы (эксплуатации) изделие не представляет опасности для жизни, здоровья людей и окружающей среды.
- Утилизация осуществляется в соответствии с требованиями действующего законодательства.

10. СВЕДЕНИЯ О РЕАЛИЗАЦИИ И СЕРТИФИКАЦИИ

- Цена изделия договорная, определяется при заключении договора.
- Предпродажной подготовки изделия не требуется.
- Изделие сертифицировано согласно ТР ТС. Информация о сертификации нанесена на упаковку.

11. ИНФОРМАЦИЯ О ПРОИСХОЖДЕНИИ ТОВАРА

- Изготовлено в КНР.
- Изготовитель/Manufacturer: «Санрайз Холдингз (ГК) Лтд» (Sunrise Holdings (HK) Ltd).
Офис 901, 9 этаж, «Омега Плаза», 32, улица Дундас, Коулун, Гонконг, Китай.
Unit 901, 9/F, Omega Plaza, 32 Dundas Street, Kowloon, Hong Kong, China.
- Импортер: ООО «Арлайт РУС», адрес: 101000, г. Москва, Уланский пер., д. 22, стр. 1, пом. I, этаж 5, офис 501.
- Дату изготовления см. на корпусе устройства или упаковке.

12. ОТМЕТКА О ПРОДАЖЕ

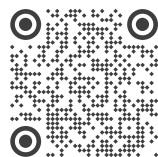
Модель: _____

Дата продажи: _____

Продавец: _____ М. П.

Потребитель: _____

Дополнение к артикулу в скобках, например, (1), (2), (B) означает наличие модификаций товара. Модификации отличаются незначительными улучшениями, не влияющими на основные свойства, параметры и внешний вид товара. Допускается прямая замена модификаций на основной артикул или наоборот без каких-либо условий.



Более подробная информация об изделии представлена на сайте arlight.ru



ТР ТС 004, 020/2011
ТР ЕАЭС 037/2016

Техническое описание,
инструкция по эксплуатации и паспорт

Версия: 05-2026

ДАТЧИК ДВИЖЕНИЯ NAVE-PIR-UP-S120X78-300W-WH

- Датчик движения инфракрасный
- Датчик освещенности 3–2000 лк
- До 12 м, 180°
- 230 В, 1200 Вт



1. ОСНОВНЫЕ СВЕДЕНИЯ

- NAVE-PIR-UP-S120x78-300W-WH — пассивный инфракрасный датчик движения.
- Предназначен для управления лампами, светильниками, прожекторами и другими устройствами с напряжением питания 230 В.
- Конструкция и способ подключения датчика позволяют установить его в любом удобном месте накладным способом.
- Датчик продлевает срок службы ламп и снижает затраты на электроэнергию.
- Время отключения после прекращения движения настраивается в пределах от 10 секунд до 15 минут.
- Угол зоны срабатывания 180°.
- Обнаружение движения происходит без инфракрасного излучения, датчик является PIR-устройством (пассивный ИК).
- Наличие встроенного датчика освещенности с изменяемой чувствительностью позволяет автоматически включать свет вне зависимости от освещения или только в темное время суток.
- Датчик рассчитан на использование внутри помещений.

2. ОСНОВНЫЕ ТЕХНИЧЕСКИЕ ХАРАКТЕРИСТИКИ

2.1. Общие параметры

Напряжение питания	АС 220–240 В
Частота питающей сети	50/60 Гц
Максимальная мощность нагрузки	1200 Вт (для ламп накаливания) 300 Вт (для энергосберегающих ламп и других устройств)
Радиус действия	До 12 м
Угол обнаружения	180°
Чувствительность датчика освещенности	3–2000 лк, регулируется
Время выключения	10±3 сек. – 15±2 мин., регулируется
Высота установки	1.8–2.5 м
Детектируемая скорость движения	0.6–1.5 м/с (для человека ростом 160–170 см)
Потребляемая мощность	<0.5 Вт
Диапазон рабочих температур окружающей среды	–20... +45 °С
Рабочая влажность	<93%
Габаритные размеры	120×78×28 мм
Вес	166 г

3. УСТАНОВКА, ПОДКЛЮЧЕНИЕ, НАСТРОЙКА И ЭКСПЛУАТАЦИЯ

⚠ ВНИМАНИЕ!

Во избежание поражения электрическим током перед началом всех работ отключите электропитание. Все работы должны проводиться только квалифицированным специалистом.

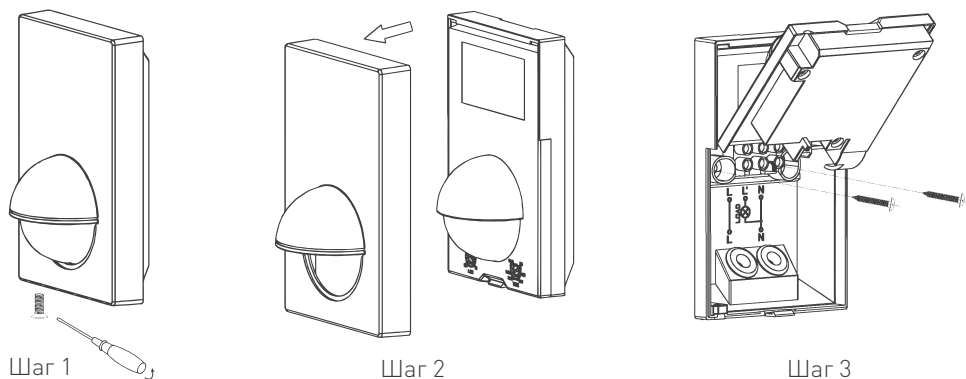


Рис. 1. Этапы монтажа датчика

Датчик имеет возможность установки как на прямую плоскость, так и в угол. Для установки в угол необходимо использовать специальное угловое крепление (в комплекте).



Рис. 2. Варианты установки

Установка и подключение.

- 3.1. Выключите электропитание.
- 3.2. Открутите винт снизу датчика (см. Рис. 1, Шаг 1).
- 3.3. Снимите лицевую панель датчика движения, аккуратно поддев ее плоской отверткой (см. Рис. 1, Шаг 2) и отогните нижнюю часть, как показано на Рис. 1, Шаг 3.
- 3.4. Осуществите крепление датчика к поверхности шурупами (см. Рис. 1, Шаг 3).
- 3.5. Подключите провода к датчику движения и зафиксируйте их, закрутив винты.
- 3.6. Зафиксируйте обратно отогнутую нижнюю половину датчика.
- 3.7. Включите питание и настройте датчик (см. п. 4).
- 3.8. Установите лицевую панель на датчик движения.

⚠ ВНИМАНИЕ!
Перед подачей напряжения обязательно проверьте правильность всех подключений, убедитесь в отсутствии замыканий и исправности нагрузки. Короткое замыкание в цепи нагрузки датчика может вывести его из строя.

Настройка и эксплуатация.

- 3.9. На корпусе устройства находятся 2 регулятора, вращая которые вы можете установить необходимые параметры.
TIME — время выключения после прекращения движения в пределах зоны обнаружения (от 10±3 с до 15±2 мин).
LUX — Порог срабатывания датчика освещенности (от 3 до 2000 люкс).
- 3.10. При первом включении проверьте работу датчика.
 - Установите регуляторы в следующие положения:

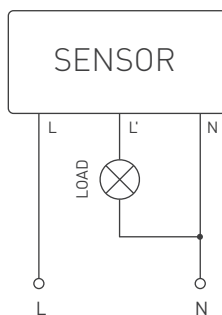


Рис. 3. Схема подключения



Рис. 4. Регуляторы освещенности и времени задержки отключения

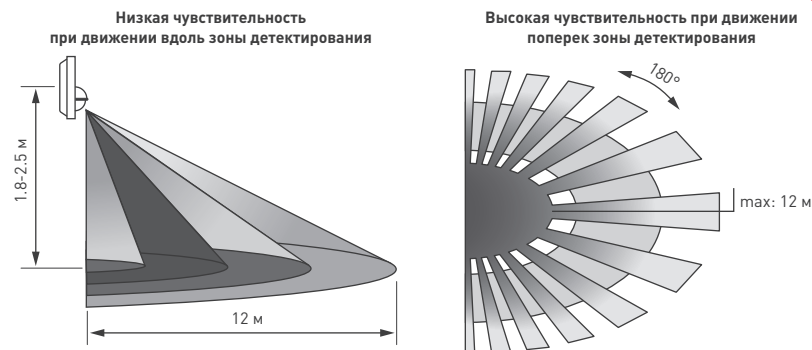


Рис. 5. Зоны детектирования

LUX — на максимум, по часовой стрелке (работа днем).

TIME — на минимум, против часовой стрелки (время выключения 10±3 с).

➤ Проверьте срабатывание датчика на движение.

- 3.11. Убедившись в правильности работы датчика, установите требуемые вам параметры.
- 3.12. При эксплуатации датчика учитывайте, что особенностью работы всех пассивных инфракрасных (PIR) датчиков движения является зависимость чувствительности от направления зоны движения в зоне детектирования.

4. ОБЯЗАТЕЛЬНЫЕ ТРЕБОВАНИЯ И РЕКОМЕНДАЦИИ ПО ЭКСПЛУАТАЦИИ

4.1. Соблюдайте условия эксплуатации оборудования:

- эксплуатация только внутри помещений;
- температура окружающего воздуха от -20 до +45 °С;
- относительная влажность воздуха не более 90% при +20 °С, без конденсации влаги;
- отсутствие в воздухе паров и примесей агрессивных веществ (кислот, щелочей и пр.).

4.2. Не допускается установка вблизи нагревательных приборов или горячих поверхностей.

4.3. Не допускайте попадания воды или воздействия конденсата на устройство.

4.4. Перед включением системы убедитесь, что схема собрана правильно, соединения выполнены надежно, замыкания отсутствуют. Замыкание в проводах может привести к отказу оборудования.

4.5. Возможные неисправности и методы их устранения

Неисправность	Причина	Метод устранения
Некорректно срабатывает датчик движения	Неправильно установлен датчик	Убедитесь, что датчик установлен на рекомендуемой высоте
	Движение происходит вне зоны детектирования датчика	Убедитесь, что движение происходит в зоне детектирования, при необходимости откорректируйте положение датчика
Происходят ложные срабатывания датчика	В зоне действия датчика находятся предметы, создающие перепады температур (обогреватели, кондиционеры)	Перенесите датчик движения
Датчик не отключает подключенное устройство	В зоне срабатывания датчика постоянно присутствует движение или находятся предметы, создающие перепады температур (обогреватели, кондиционеры)	Убедитесь, что в зоне срабатывания датчика нет постоянного движения или предметов, создающих перепады температур

5. ТРЕБОВАНИЯ БЕЗОПАСНОСТИ

- 5.1. Конструкция изделия удовлетворяет требованиям электро- и пожарной безопасности по ГОСТ 12.2.007.0-75.
- 5.2. Монтаж оборудования должен выполняться квалифицированным специалистом с соблюдением всех требований техники безопасности.
- 5.3. Внимательно изучите инструкцию по монтажу и неукоснительно следуйте всем требованиям и рекомендациям.
- 5.4. Перед монтажом убедитесь, что все оборудование обесточено.
- 5.5. Если при включении изделие не заработало должным образом, воспользуйтесь таблицей возможных неисправностей. Если самостоятельно устранить неисправность не удалось, обесточьте изделие и свяжитесь с поставщиком.